

# GUIA y CONSEJO

Parroquia San Gabriel Arcángel de Buenos Aires

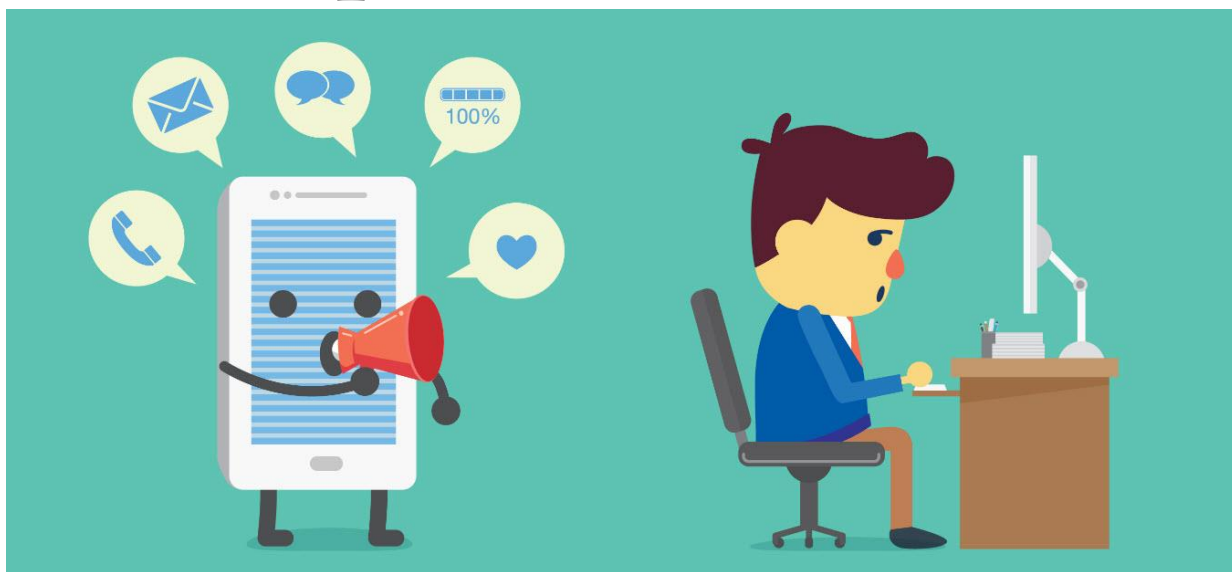
Año 25 n. 1316 - 12 de Mayo de 2018

sangabriel93@gmail.com- (11) 4635-1888

sangabrielarcangel.com



## La salud mejora cuando prestamos atención

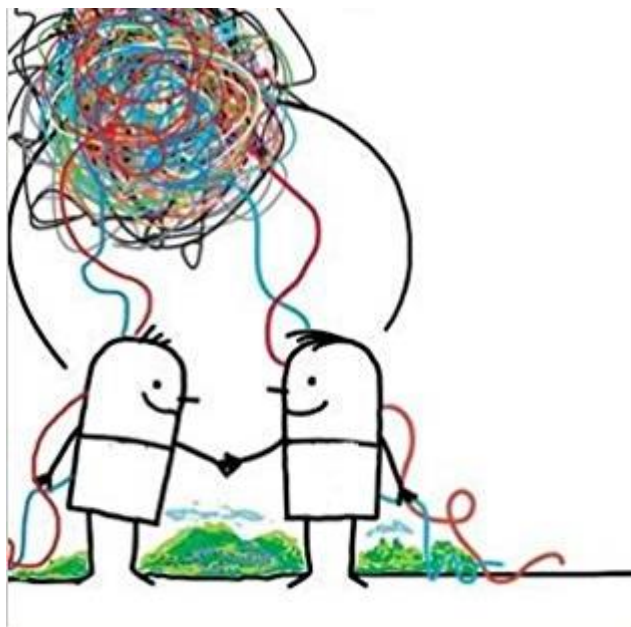


La **atención** nos cambia a nosotros y a todos según estas maneras que están interconectadas:

- 1º. La atención nos une a los demás y nos saca de la mentira, las fantasías y el egoísmo.
- 2º. La atención aumenta nuestra individualidad, porque las preguntas nos permiten descubrir todo, principalmente a nosotros mismos.
- 3º. La atención nos hace menos utilitaristas y más admiradores de lo sencillo.
- 4º. La atención restaura en nosotros el sentido natural de **asombro**, que ha sido mutilado desde niños. Por eso, es necesario volver a aprender a prestar atención.
- 5º. La atención aumenta nuestra comprensión de las cosas y al mismo tiempo, aumenta nuestro sentido de la propia ignorancia.
- 6º. La atención nos hace superar nuestra indiferencia hacia los sentimientos de los demás y moderar nuestros deseos ilimitados.
- 7º. La **atención** manifiesta otras dimensiones de la realidad, que están presentes en la vida: lo estético, lo religioso, lo poético, lo romántico, lo irónico, el humor.

# ¿Qué significa ser humano?

Por Margaret Archer, Londres



Un humano es, ante todo, un agente y un actor, considerando su singularidad como persona humana. No es lo mismo agente que actor. Un agente es alguien que realiza lo que le ordenaron; un actor es alguien capaz de innovar en el ámbito de la acción. Un humano es una persona que posee un sentido continuo de sí mismo y, además, su propia reflexividad subjetiva.

Hay que evitar caer en el subjetivismo y su opuesto que es el *relacionismo*. Para los sociólogos relacionistas la subjetividad consiste en la *consciencia* (o *mente*) sola. Esto es un error, porque

ningún humano es un ente aislado. También es un error afirmar que la consciencia sólo existe en tanto es formada por sus relaciones. Los sociólogos relacionistas dan prioridad a la existencia de las relaciones que a la existencia de la consciencia.

La relación no determina a la consciencia. La consciencia es una realidad primaria que está vinculada de modo necesario con el Otro más que consigo mismo, y sólo mediante relaciones puede desarrollarse y funcionar. Por eso, la consciencia es una realidad *relacionada*, pero las relaciones no crean la consciencia, que actúa en relación a sí misma mediante el mundo exterior que encuentra (la naturaleza, la cultura, la gente). La consciencia y la relación se necesitan una a otra, ninguna tiene prioridad sobre la otra y existen con una cierta autonomía entre una y otra. La consciencia y las relaciones no surgen de modo simultáneo, sino en diferentes fases del tiempo. La subjetividad humana y el contexto externo son diferentes capas de la realidad, que se condicionan mutuamente una a otra a través del tiempo. Cuando se habla de un *Sujeto en Relación*, nos referimos a la persona humana percibida al hacer estas relaciones y que es hecha por ellas. Tan pronto como consideramos al ser humano en relación a otros (personas o cosas), captamos un *Yo relacional* que no sólo actúa como Sí mismo en esas relaciones, sino que es transformada (como Yo, Nosotros, o Tu) mediante esas relaciones.+

*Nota: La sra. Margaret Archer, inglesa, es la Presidenta de la Pontificia Academia de las Ciencias, uno de los organismos que agrupa a los científicos más valiosos del mundo. Tiene 74 años y fue profesora de sociología mucho tiempo en la Universidad de Warwick (dos horas al norte de Londres y una hora al norte de Oxford). Escribió numerosos libros y artículos, y es considerada junto a Pier Paolo Donati (Italia) una de las principales críticas de la sociología que se enseña en casi todas las universidades. Esta nota es difícil, pero contiene conceptos claves.*

# Cuando muere un chico

Por Andrea Gambill

La mente sufre un impacto. ¡No puede ser cierto! ¡No es justo! La muerte de un joven es una nota discordante en una sinfonía. El dolor para los padres y cercanos es indecible.

## 1°. Busquen ayuda. Tengan paciencia para sanar

Padre y madre sufren de distinto modo. Cada uno piensa que sufre más que el otro. Muchas cosas se complican durante el duelo: relaciones íntimas, finanzas, los otros hijos, parientes, planes para el futuro. Los padres que pierden un hijo se pueden comparar a dos esquiadores, que se han quebrado una pierna cada uno. Por más que quieran, no puede ayudarse. Los dos están incapacitados y con mucho dolor. Tienen que esperar que llegue la ayuda y la curación. Los padres que reciben la fuerza de su iglesia, de su grupo, de sus parientes, y en especial de otros que pasaron por lo mismo, entran en una "zona de seguridad".

## 2°. Atiendan las necesidades de los hermanos.

Los hermanos sufren mucho, si bien todos se preocupan por los padres. Los hermanos tienen muchas preguntas, y nadie les responde. Saben que el mundo ha cambiado de modo dramático para ellos: los adultos están muy tristes. Los hermanos escuchan algo de las conversaciones (y sacan conclusiones erróneas o dolorosas).

Los otros hijos necesitan palabras de los padres según su edad y comprensión. Necesitan asegurarse de que se ocuparán de ellos. Hay que informarles de casi todo e incluirlos en la toma de decisiones. Igual que sus padres, sienten "culpas". Además los chicos pueden estar tristes un rato y después salir a jugar. Entonces los adultos piensan que se olvidaron del duelo. No es cierto. Los jóvenes se protegen de lo que no pueden controlar. Las lágrimas son cortas porque no saben buscar razones como los adultos

## 3°. Recuerden que los abuelos también están de duelo

Nos olvidamos de los abuelos. Sufren doble: la pérdida del nieto y el dolor del hijo. Nadie los consulta ni hace uso de su sabiduría. Hay que sostenerlos mucho.

## 4°. Los parientes y amigos ayudan

La tragedia toca a muchos otros de la periferia. Piensan que su presencia será la de intrusos y pueden retirarse cuando más se los necesita. Pueden dar mucha ayuda. Pueden hacer compras, hacer mandados, pagar cuentas, acompañar en silencio.

## 5°. El amor puede sanar.

El tiempo no sana nada. El amor sí. Un amado ha partido. La curación viene cuando podemos amar de nuevo. El tiempo sólo prolonga el dolor. El amor nos hace compartir.



**Parroquia-Santuario San Gabriel Arcángel de Buenos Aires**

Institución ilustre de la ciudad de Buenos Aires (Decreto de la Legislatura porteña)

**Avenida Rivadavia 9625 - C 1407 Buenos Aires 011.4635:1888**

**MISAS: lunes a viernes 19 hs Sábado... 18 hs. Domingo ...10 y 12 hs**

**Secretaría:** Lunes a viernes de 9 a 12 hs. **Periódico mensual:** *La voz del Peregrino*

**Días 29:** Misas 9, 17 y 19 hs (en Domingo 10, 12, 17 y 19 hs.) Rito de la Reseña.

En sus Legados, Testamentos vida poner: *Parroquia San Gabriel Arcángel de Buenos Aires*

**Párroco: Mons. Dr. Osvaldo Santagada. [www.sangabrielarcangel.com](http://www.sangabrielarcangel.com)**

**Boletín semanal gratuito (Diploma de alta calidad): año XXV, n. 1316 - 12 Mayo 2018**

## **JESUCRISTO, el Verbo encarnado (19)**

**4ª. Nota previa** al dogma de Cristo verdadero Dios y verdadero hombre

### **Los Modelos *sintéticos* de Pablo**

1: Este modelo consiste en una asociación de semejanzas, en una asociación de diferencias y en una transición de las diferencias a las semejanzas.

Es un *modelo esquemático* porque cada elemento es considerado en concreto.

Es un *modelo sintético*, porque une a Dios, Cristo, los cristianos en la vida presente, los cristianos en la vida futura, Adán, los pecadores y la conversión.

2: 1 Tes. 1:6 *Ustedes se hicieron imitadores de nosotros y del Señor.*

1 Cor 4:16; 11:1 *Sean imitadores míos: sean imitadores míos como yo lo soy de Cristo.*

3: La imitación de Cristo se enseña de dos modos: (a) con la metáfora de ponerse un vestido; y (b) con la expresión *formación* y *conformación*, cuya raíz es la *forma*.

Gal 3:27 *Quienes fueron bautizados en Cristo se vistieron de Cristo*

Rom 13:4 *Revístanse del Señor Jesucristo.*

Gal 4:19 *Porque estoy de nuevo en dolores de parto hasta que Cristo sea formado en ustedes/*

Rom 8:29 *A quienes Dios predestinó a ser conformados a la imagen de su Hijo*

4: Ahora bien, Cristo es la imagen de Dios (2 Cor 4:4; Col. 1:15) y por eso la imitación de Cristo es la imitación de Dios. De aquí que Ef. 5:1 diga: *Sean imitadores de Dios*

5: Y **la gloria** pertenece a Dios. Cristo está en la gloria del Padre y nosotros esperamos la gloria eterna. De aquí estos textos:

1 Cor 2:7-8 *Enseñamos una sabiduría secreta y escondida, que Dios decretó antes del tiempo para nuestra glorificación. Ningún jefe de este mundo lo entendió: si lo hubieran entendido, no hubieran crucificado al Señor de la gloria.*

2 Cor 4:4 *El dios de este mundo cerró las mentes de los no creyentes para que no vean la luz del Evangelio de la gloria de Cristo, que es la imagen de Dios*

2 Cor 3:18 *Manteniendo la gloria del Señor, somos cambiados en su imagen de un grado de gloria a otro.*

Filip 3:21 *Cristo cambiará nuestro pobre cuerpo para hacerlo semejante a su cuerpo glorioso*



### **Atención:**

**En adelante, desde el 1 de Julio, los domingos la Misa de 10 pasará a las 10.30 hs.**